

Ruotsin korvausmalli- toimivuus ja mahdollisuudet metsäkonealan työelämässä oppimisen korvauksissa

MMS-webinaari 12.12.2024

Eila Lautanen & Nelli Kankainen, TTS Työteho-seura

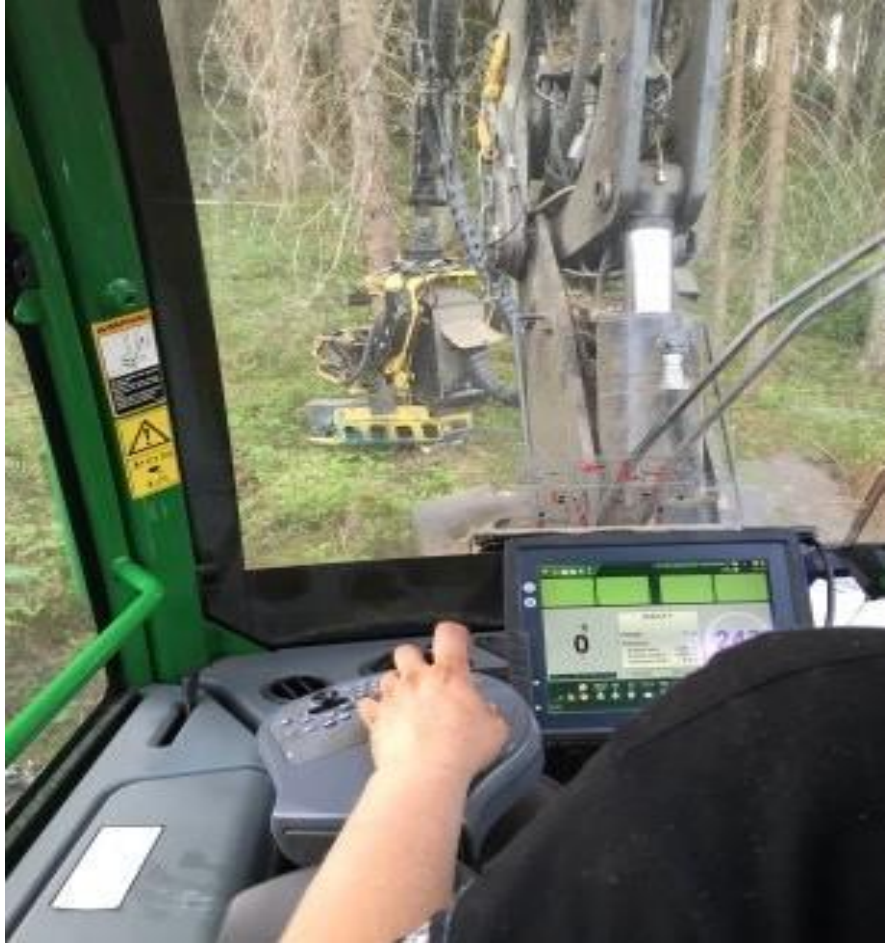
Tutkimus ja kehittämissyksikkö, Metsäkoulutuksen tutkimus



METSÄMIESTEN SÄÄTIÖ
ihminen ja metsä



100
Työteho-seura



Esityksen sisältö

1. Alustus

- Ruotsin korvausmalli
- Työelämässä oppiminen suomalaisessa metsäkoneenkuljettajakoulutuksessa

2. Metsäyhtiöille ja koneyrityksille tehdyn haastattelututkimuksen keskeiset tulokset

3. Johtopäätökset ja jatkotoimenpideesitykset



METSÄMIESTEN SÄÄTIÖ
ihminen ja metsä



KONEYRITTÄJÄT



Työtehoseura

1.1 Ruotsin korvausmalli



- **Ylläpitäjä: Gröna arbetsgivare**
 - ruotsalainen työnantajajärjestö
 - 4 000 eri jäsenyritystä
 - 30 000 työntekijää
- **metsäyhtiöt ja metsäkoneyrittäjät 2011 lähtien keränneet rahaa yhteiseen kassaan, josta opiskelijoita harjoitteluun ottavia metsäkoneyrityksissä tuetaan**
 - tuki rahoitetaan jäsenyritysten jäsenmaksuilla, mitkä perustuvat työntekijöiden kokonaispalkkasummaan
 - toimihenkilöiden kokonaispalkkasummasta 0,25 %
 - muiden työntekijöiden kokonaispalkkasummasta 0,15 %
 - kassaa ylläpitää työeläkevakuutuskeskus **Fora**
- **GA tarjoaa yrityksille** opiskelijoita työharjoittelujaksoille Foran kautta maksettavaa korvausta vastaan
 - 6 000 kruunua (n. 516 €) / harjoitusviikko tai 1 200 kruunua (n. 103 €)/päivä.
 - koulun konetta käyttävä opiskelija: 200 kruunua (n. 17,2 €) / päivä)
 - tukea maksetaan enintään 10 viikkoa (50 tpv) /opiskelija
 - ei kata täysimääräisesti harjoittelusta aiheutuvia kuluja
 - opiskelija ei saa palkkaa työelämässä oppimisen jaksoilta

Lähde: TTS 478/2024

1.2 Työelämässä oppiminen suomalaisessa metsäkoneenkuljettaja-koulutuksessa



- **Työelämässä oppimisen määrä vaihtelee koulutuksen järjestäjäkohtaisesti ja opiskelijoittain (henkilökohtaiset opiskelusuunnitelmat)**
 - **nuoret: keskimäärin 37 opintoviikkoa (9 kk)**
 - 8 – 50 opintoviikkoa (5,3- 33 osp)
 - **aikuiset: keskimäärin 25 opintoviikkoa (6 kk)**
 - 10 – 60 opintoviikkoa (6,7 – 40 osp)
- **Työelämässä oppimisesta toteutetaan**
 - **61,2 % koulutussopimuksella**
 - opiskelija työskentelee palkatta
 - ohjaamisesta ei yrityksille makseta korvauksia
 - erityisen tuen opiskelijan ohjaamisesta on mahdollista maksaa korvausta (laki 531/2017)
 - ei käytössä yhdelläkään oppilaitoksella (ao. opiskelijat pyritään pitämään oppilaitoksilla)
 - **34,2 % oppisopimuksella**
 - opiskelijalle maksetaan palkkaa
 - työnantajalle 12 koulutuksen järjestäjää maksaa ohjauksesta korvausta
 - 1 koulutuksen järjestäjä on tehnyt kaikkia koulutusaloja koskevan päätöksen olla maksamatta oppisopimuskorvauksia (laki 531 /2017 ja asetus 673/2027 § 17-18)
 - Oppisopimuskorvausta maksetaan 0-300 €/ kk
 - korotettua oppisopimuskorvausta alle 20-vuotiaasta, ilman aiempaa 2.asteen tutkintoa olevasta opiskelijasta maksaa 11 koulutuksen järjestäjää ((asetus 1150/2021§ 19, voimassa 2024 loppuun)
 - korotettu tuki vaihtelee oppilaitoksittain 80-600 €/kk
 - Yritykset kokevat oppisopimukseen sopimukseen perustuvan maksatuksen hakemisen työlääksi
 - korvauksia jää em. syystä hakematta/ maksamatta
 - **4,6 % oppilaitoksilla**

Lähde: Lautanen& Karhu: Kyselytutkimus metsäkoneoppilaitoksille työelämässä oppimisen järjestämisestä 2023.L1.

2. Haastattelututkimuksen keskeisiä tuloksia

2.1 Haastattelututkimus

Tavoite

- selvittää Ruotsin korvausmallin tunnettuutta, toimivuutta ja käyttömahdollisuuksia Suomessa

Teemahaastatteluja yhteensä 25

- 11 asiakastahon (metsäyhtiöt) edustajaa kahdeksasta yrityksestä
- 14 metsäkoneyrityksen edustajaa

Aineiston analyysimenetelmä

- Laadullinen sisällönanalyysi

2.2 Koneyrittäjien kokemukset työelämässä oppimisen korvauksista; n= 14



2.3 Ruotsin korvausmallin tunnettuus

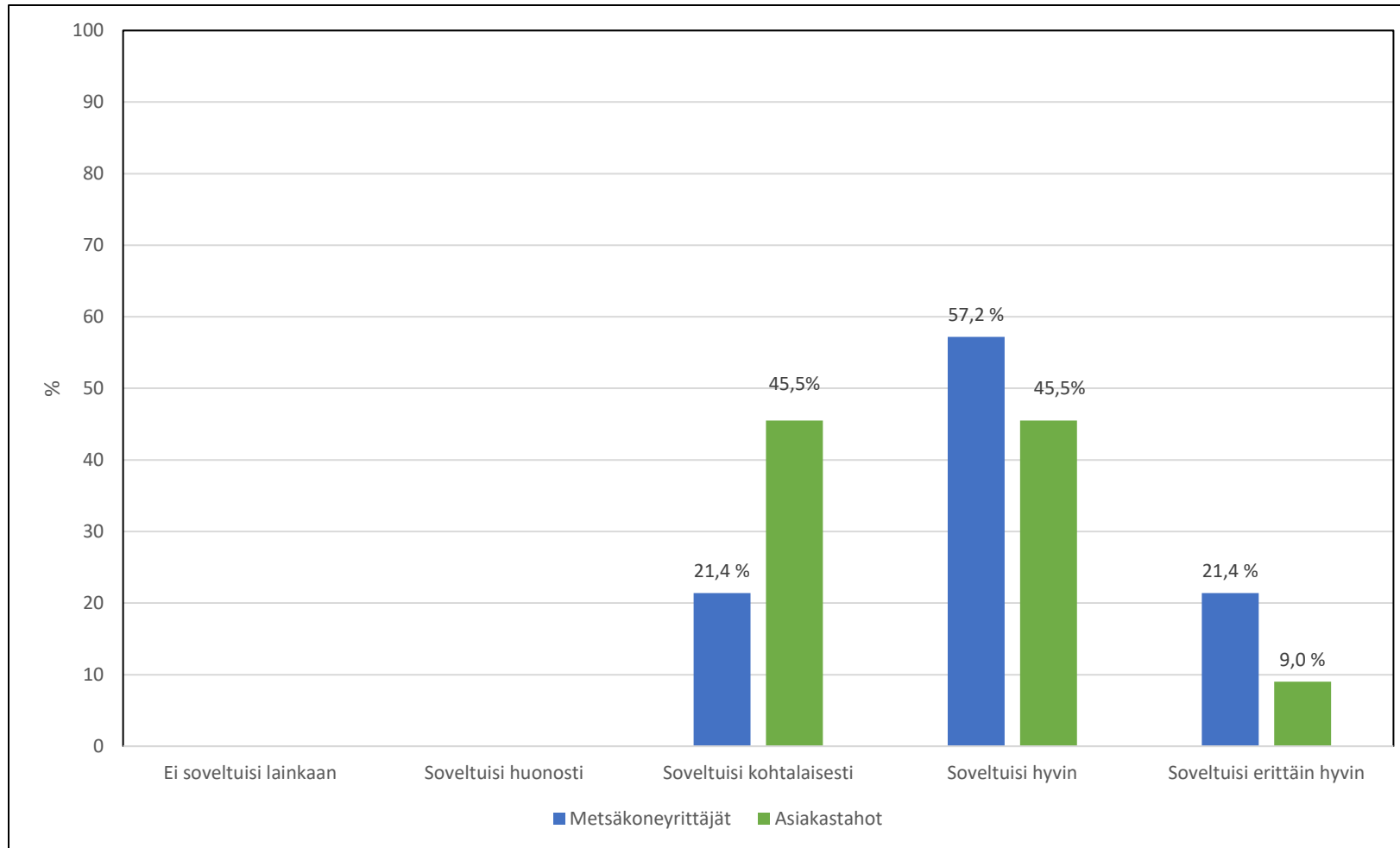
Metsäyhtiöiden edustajista kaksi kolmesta (63,6 %)

ja

metsäkoneyrittäjistä puolet (50 %)

ei ollut aiemmin kuullut Ruotsin korvausmallista

2.4 Haastateltujen näkemyksiä Ruotsin korvausmallin soveltuvuudesta Suomeen, n=25, %



Merkittävimmät hyödyt

KORVAUKSEN KOHTUULLISTAMINEN METSÄKONEYRITTÄJILLE

- 48 % haastatelluista

YHTEISESTI SOVITTU RAKENNE JA SÄÄNNÖT

- Viisi asiakastahoista piti merkittävimpanä hyötynä sitä, että mallilla on yhteinen rakenne/säännöt

LAADUKKAAMMAT TYÖELÄMÄSSÄ OPPIMISJAKSOT

- Asiakastahoista kolme ja metsäkoneyrittäjistä yksi näki teop-jaksojen onnistumisen merkittävänä

Suurimmat haasteet

LAAJA SITOUTTAMINEN

- 40 % haastatelluista piti tärkeänä laajaa alan yritysten sitoutumista

RAHOITTAMINEN

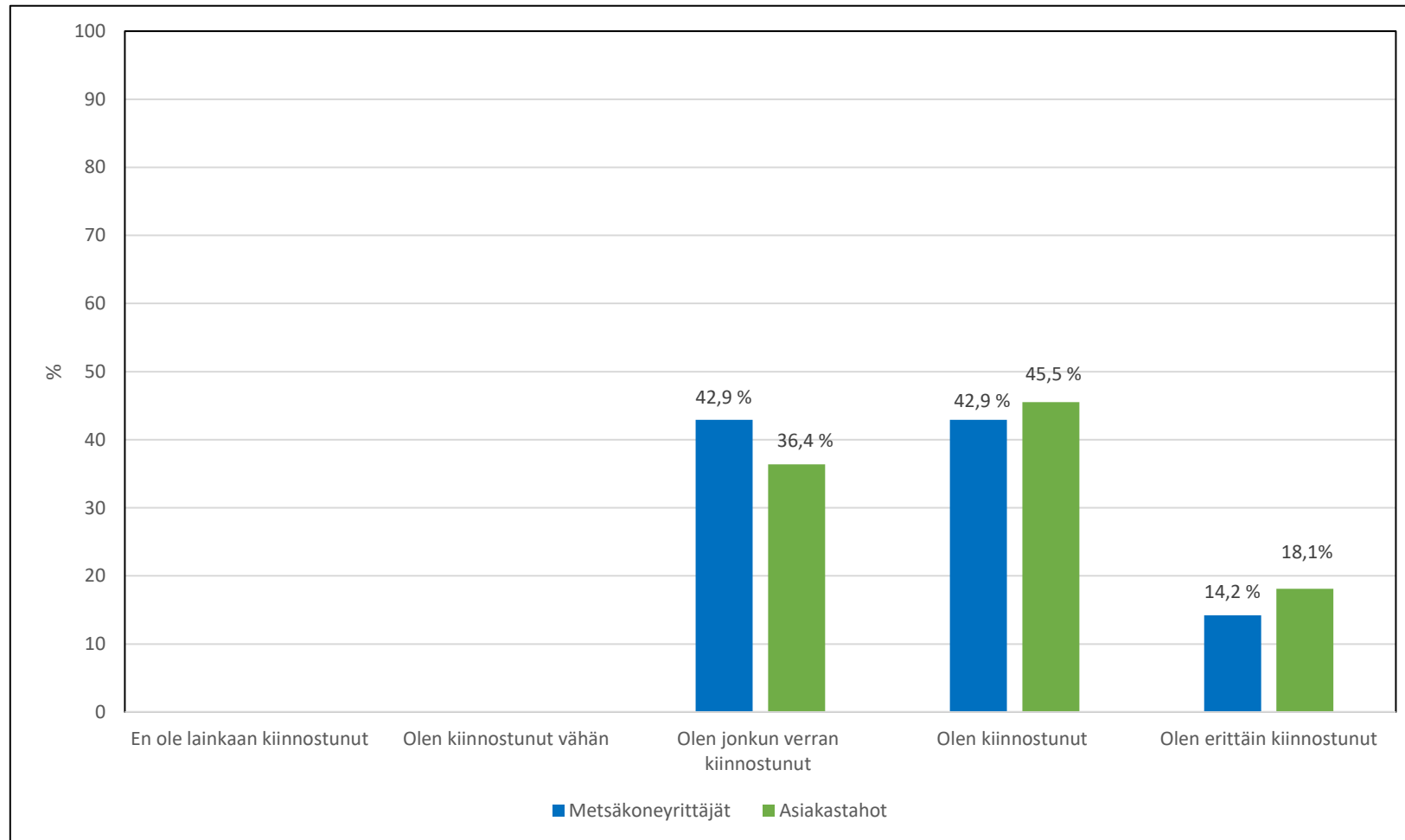
- Asiakastahoista kaksi ja metsäkoneyrittäjistä viisi mainitsi rahoituksen suurimmaksi haasteeksi

TASAPUOLISUUS

- Metsäkoneyrittäjistä kolme ja asiakastahoista kaksi mainitsi luotavan järjestelmän tasapuolisuusvaatimuksen

2.5 Yhteinen kassa

2.5.1 Kiinnostus osallistua yhteiseen kassaan, n=25, %



2.5.2 Tekijät, jotka vaikuttavat eniten yhteiseen kassaan osallistumiseen

Mahdollisimman moni osallistuisi yhteisen kassan rahoittamiseen (40 %)

Työvoiman saatavuuden varmistaminen (28 %)

Metsäkoneyrittäjät:

Metsäteollisuus avoimesti mukana (12%)

Koulutettavat metsäkoneenkuljettajaopiskelijat olisivat sitoutuneita metsäkonealaaan (12 %)

Korvausmallin järkevä ja toimiva rakenne (8,0 %)

Mahdollisuus saada korvausta (8,0 %)

Asiakastahot:

Vastuullisuusteko (9,1 %)

Saadaan lisättyä metsäkonealalle jäävien valmistuneiden määrää (9,1 %)

2.6 Ruotsin korvausmallin kehittämistarpeet Suomen malliksi

Haastatelluista 84 % oli sitä mieltä, että korvausmalli edellyttää kehitystyötä toimiakseen Suomessa.

Reunaehdot metsäyhtiöiden näkökulmasta

- Metsäyhtiöistä 100 % oli sitä mieltä, että korvausmallille tulee asettaa reunaehtoja
 - Harjoittelun laadun varmistaminen, määrän kasvattaminen ja kesto

Reunaehdot metsäkoneyritysten näkökulmasta

- Metsäkoneyrittäjistä 78,6 % koki, että korvausmallissa tulisi olla reunaehdot
 - Vain ne yritykset, jotka maksavat jäsenmaksua, ovat oikeutettuja saamaan tukea työelämässä oppimisjaksoja varten

2.7. Yhteisen kassan mahdollinen vaikutus metsäkonealallaan ja sen kehitykseen Suomessa

Lisää
metsäkoneenkuljettajia
alalle

Yhteinen kassa voisi
parantaa ilmapiiriä, kun
ymmärretään, että
työvoimapula
metsäkoneenkuljettajista
on alan yhteinen ongelma

3. Johtopäätökset ja jatkotoimenpide- ehdotukset

Summa summarum



Metsäyhtiöiden edustajista 2/3 ja metsäkoneyrittäjistä puolet eivät olleet tietoisia Ruotsin korvausmallista

silti: Metsäkoneyrittäjistä yli 78,5 % ja metsäyhtiöiden edustajista 54,6 % koki, että Ruotsin korvausmallin kaltainen toiminta soveltuisi Suomeen hyvin tai erittäin hyvin (lopun: soveltuu kohtuullisesti)

- + oli kiinnostunut osallistumaan yhteiseen kassaan
- + koki, että järjestelmä vaatii työstämistä toimiakseen Suomessa

Yhteisvastuullisuus nähtiin voimaksi, joka vie kehitystä eteenpäin.

Havaitun epäkohdan korjaaminen yhdessä tulisi asettaa etusijalle, koska silloin voittavat kaikki osapuolet.

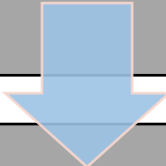
Suomen korvausmallin rakentaminen edellyttää ensiksi tiedon lisäämistä ja toiseksi osapuolten yhteistä valmistelutyötä,

jotta malli saadaan istutettua suomalaiseen toimintaympäristöön.

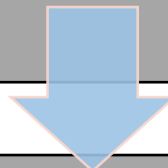


Jatkotoimenpide-ehdotukset


1. Tiedotus Ruotsin korvausmallista kaikille osapuolille, joita asia koskee



2. Suomalaisen korvausmallin valmisteluvaihe (osallistujat, säännöt, rahoitusmalli, korvaus- ja maksatusperiaatteet, ylläpitäjä)



3. Pilottikokeilu (valmisteluvaiheen suunnitelman mukaisesti)



4. Suomen mallin käyttöönotto tai hylkäys (pilotin tulosten perusteella)

KIITOS!



Tutustu tarkemmin:

Tutkimusjulkaisu: https://www.tts.fi/wp-content/uploads/2023/10/Ruotsin_korvausmalli_10122024.pdf

Lisätietoja: eila.lautanen@tts.fi, 044 7143686, niko.karhu@tts.fi, 041 731 8787